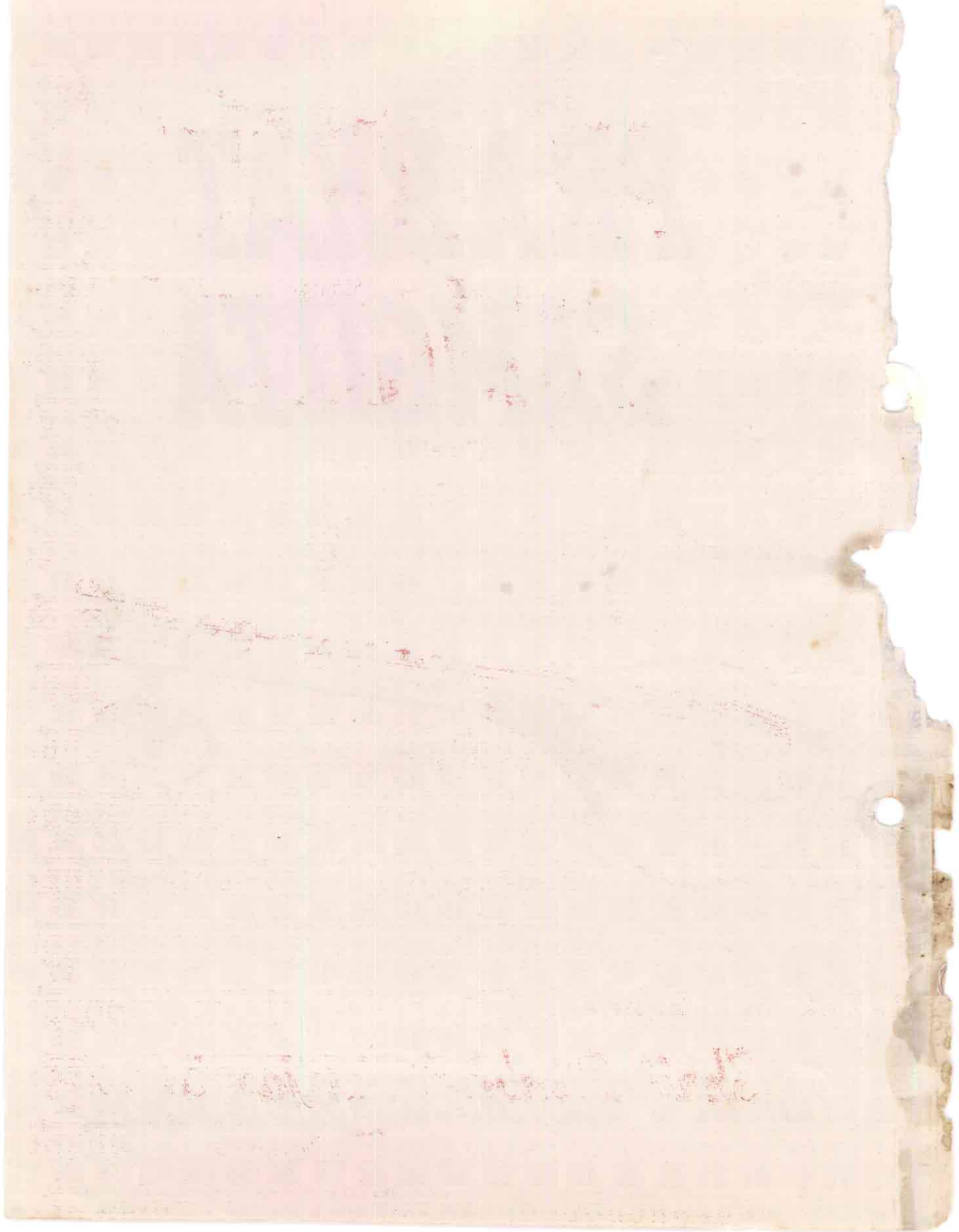


PRABHÁT SANGÍTA

(Part-III)

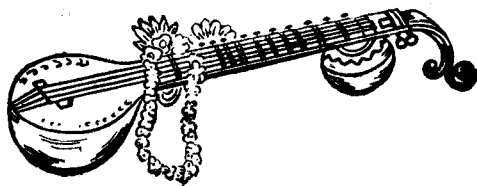


Shrī Prabhāt Ranjan Sarkar



PRÀBHAT-SAMGIITA

(Part III)



Shril Prabha't Rainjan Sarka'r

All rights reserved by the Author

First Edition—March, 1983

Published by :

Acárya Tapeshvaránanda Avadhúta
(Publication Secretary)
Ananda Marga Pracárika Saṁgha
Tiljala, Calcutta-700039

Rs. 6/- only

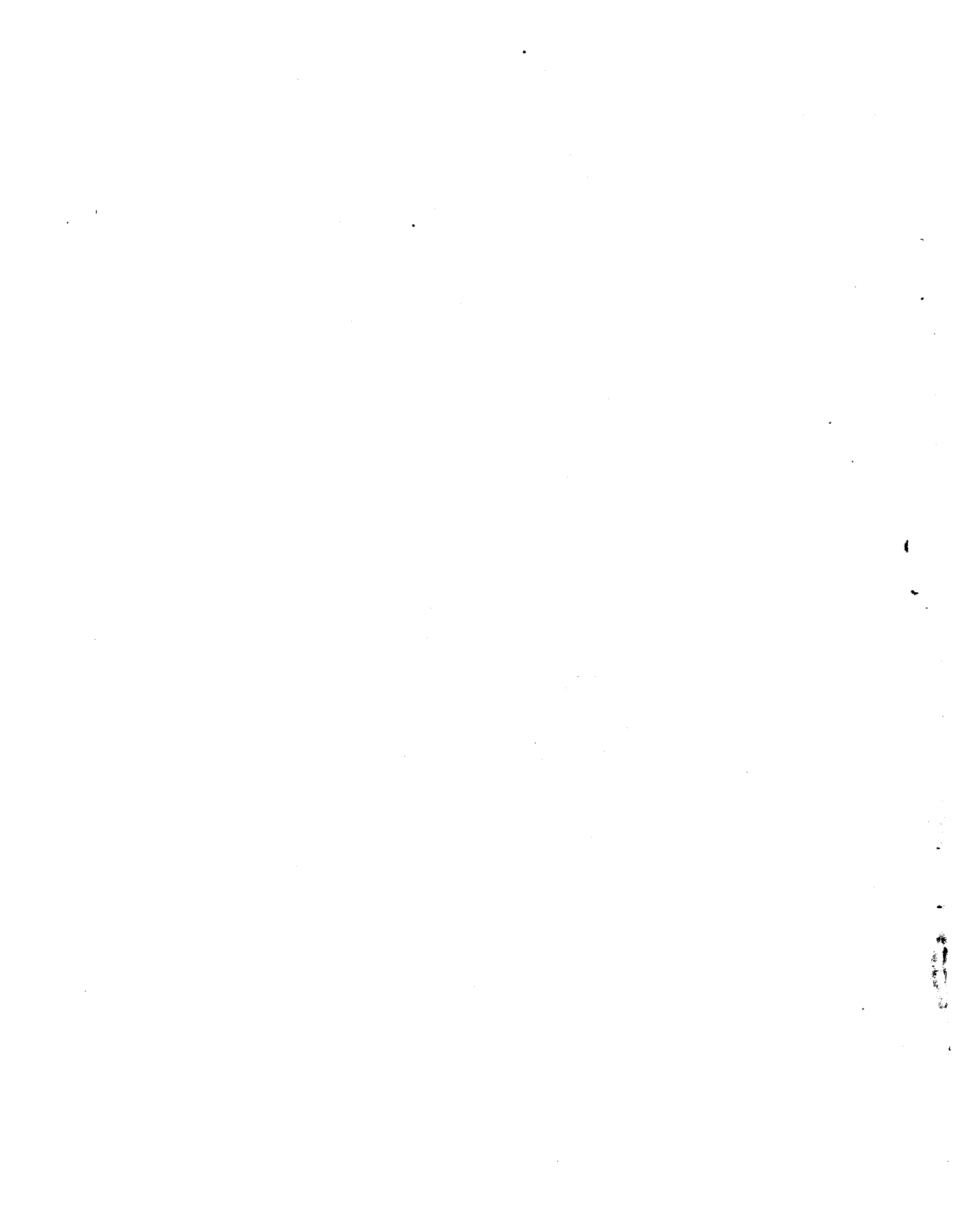
Printed by :

Acárya Piyyúśánanda Avadhúta
ANANDA PRESS
24, Gopal Ghosh Lane, Salkia, Howrah

Supreme Command

Those who perform Sádhaná twice a day regularly, the thought of Paramapuruśa will certainly arise in their minds at the time of death; their liberation is a sure guarantee. Therefore every Ánanda Mágii will have to perform Sádhaná twice a day invariably; verily is this the command of the Lord. Without Yama and Niyama, Sádhaná is an impossibility; hence the Lord's command is also to follow Yama and Niyama. Disobedience to this command is nothing but to throw oneself into the tortures of animal life for crores of years. That no one should undergo torments such as these, that everyone might be enabled to enjoy the eternal blessedness under the loving shelter of the Lord, it is the bounden duty of every Ánanda Mágii to endeavour to bring all to the path of bliss. Verily is this a part and parcel of Sádhaná, to lead others along the path of righteousness.

Shrii Shrii A'nandamu'rti



The author himself has also given the tunes. The songs are best sung to these tunes.

CONTENTS

1) (Mor) madhukár bane spandan ene	1
2) Tumi ujjala dhrubatára	4
3) Ogo Prabhu tomáke ámi	7
4) Ámi rjupathe cale cali bhái	9
5) Sura saptake mádhurii bhari	11
6) Ke go tumi pathapáshe	13
7) Chanda ámár	15
8) Dujane yakhan miliche takhan	17
9) Naniira putul tútul tútul	19
10) Tomár jinis tomáke diyechi	21
11) Ámi parán' dhariyá di	23
12) Nayane esechile svapane	25
13) Diipábalii sájáyechi Prabhu	27
14) Ákáshe áj raun'era melá	29
15) Káche ele bale gele ná	31
16) Rumjhum rumjhum núpura bájáye	33
17) Tári patha páne man chufé yás	35
18) I love this tiny green Island	38
19) Ke ele ná bale ele	39
20) Ami yába ná, yába ná re	41
21) Jagatá nay mithye máyá	43
22) Maomáchi gunguniye	45
23) Ogo Priya, ámány bhulio ná tumi	47
24) Cal cal cal cal gán geye cal	49
25) Ke ele áji ke ele	51

(1)

(Mor) Madhukár bane spandana ene

A'lor devatá elo re

Elo elo elo re.

Jiivanera shatadhára shatarúpe

Jhalamal kari elo re

Elo elo elo re.

Base kándibár náhika samay

Pathe thámibár din eto nay

Sab bedanár sab háhákár

A'jike bhuláye dilo re

Dilo dilo dilo re.

Shaktir kono apacaya nay

Shońita duliche karmadoláy

Maner madhúri sabdik heri

Asiime chútiyá gelo re

Gelo gelo gelo re.

Hrdayer niipe práńer pradiipe

Sab kichu mor nilo re

Se ye sab kichu mor nilo re

Nilo nilo nilo re

(Calcutta, 25th October 1982)

Tál : Káhárbá

	I			O			I			O						
II	dhá	dhá	kśá		pá	kśá	kśá	I	rá	gá	kśá		gá	rá	rá	I
	Ma	dhu	ká		ra	ba	ne		spa	n	da		na	e	ne	
I	Rá	rá	gá		gá	gá	kśá	I	gá	dhapá	kśá		á	á	á	I
	A'	lo	r		de	va	tá		e	lo	re		e	e	e	
I	Rá	rá	gá		gá	gá	kśá	I	pá	dhá	dhá		pá	kśá	gá	II
	E	lo	o		e	lo	o		e	lo	re		e	e	e	

[1]

II Dhá dhá kśá | pá kśá kśá I rá gá kśá | gá rá sá I
 Jii ba ne r sha ta dhá rá sha ta ru pe

I Rá rá gá | gá gá kśá I gá dhapá kśá | á á á I
 Jha la ma l ka ri e lo re e e e

I Rá rá gá | gá gá kśá I pá dhá dhá | pá kśá gá II
 E lo o e lo o e lo re e e e

II Dhá dhá kśá | pá kśá kśá I rá gá kśá | gá gá gá I
 Ba se kán di bá r rá hi ko sa ma y

I Rá rá gá | gá gá kśá I pá dhá dhá | pá kśá kśá I
 Pa the thá mi bá r di n e to na y

I Dhá dhá kśá | pá pá kśá I rá gá kśá | gá rá rá I
 Sá b be da ná r sa b há há ká r

I Rá rá gá | gá gá kśá I gá dhapá kśá | á á á I
 A' ji ke bhú lá ye di lo re e e e

I Rá rá gá | gá gá kśá I pá dhá dhá | pá kśá gá II
 Di lo o di lo o di lo re e e e

II Dhá dhá kśá | pá kśá kśá I rá gá kśá | gá rá rá I
 Sha k ti r ko no a pa ca y ná i

I Rá rá gá | gá gá kśá I pá dhá dhá | pá kśá kśá I
 Sho ni ta du li che ka r ma do lá y

I Dhá dhá dhá | kśá pá kśá I rá gá kśá | gá rá rá I
 M ne r má dhu rii sa b di k he re

I Rá rá gá | gá gá kśá I gá dhapá kśá | á á á I
 A sii me chu ti yá ge lo re e e e

I Rá rá gá | gá gá kśá I pá dhá pá | pá kśá gá II
Ge lo o ge lo o ge lo re e e e

II Dhá dhá kśa | pá kśá kśá I rá gá kśá | gá rá rá I
Hri da ye ra nii pe prá űe r pra dii pe

[Rá re]
Sa ye

I Rá rá gá | gá gá kśa I gá dhapá kśá | á á á I
Sa b ki chu mo r ni lo re e e e

I Rá rá gá | gá gá kśá I pá dhá dhá | pá kśá gá II
Ni lo o ni lo o ni lo re e e e

I Rá ra' kśá pá | Jhá á pá kśá I gá á a' a' | a' a' a' a' I
 M ní dyu ti ba i bha a bha a a a a a a a

I Rá' ra' kśá' pa' | dha' a' pa' kśá' I ga' a' a' a' | a' a' a' a' I
 Ni r jha ra ka la r a b a a a a a a a

I Dha' dha' dha' na' | dha' pa' kśá' ga' I dha dha pa kśá' | ga' ga' ga' kśá' I
 Sa ba' r u pa re tu mi a la ka' r pra' n tu mi

I Dhá dhá pá kśá | rá rá á á I á á á á | á á rá rá II
 A la ká ra prá n a a a a u a a a tu mi

II Rá rá kśá pá | dha á pá kśá I pá á á á | á á á à I
 Me ghe e ra hu n ká á r a a a a a a a a

I Ra' ra kśá' pa' | dha' a' pa' kśá' I ga' a' a' a' | a' a' a' a' I
 Dha nu ke r tá n ka' a' r a a a a a a a a

I Ra' ra' kśá' pa' | dha' a' pa' kśá' I ga' a' a' a' | a' a' a' a' I
 A sha ni jha na t ka' a' ra a a a a a a a a

I Dha' dha' dha' na' | dha' pa' kśá' ga' I dha' dha' pa' kśá' | ga' ga' ga' kśá' I
 Sa ba' r u pa re tu mi a l ka' ra pra ná tu mi

I Dha' dha' pa' kśá' | ra' ra' a' a' I a' a' a' a' | a' a' a' a' II
 A la ka' r ga' n a a a a a a a a a a tu mi

II Ra' ra' kśá' kśá' | kśá' pa' dha' dha' I pa' kśá' ga' a' | a' a' a' a' I
 To ma' re pe ye chi di ne ra' a' te e e e e e e

I Ra' ra' kśá' kśá' | kśá' pa' dha' dha' I pa' kśá' ga' a' | a' a' a' a' I
 Jii va ne ra cha n de o sro o te e e e e e e

I Ra' ra' kśá' kśá' | kśá' pa' dhá a' I pa' kśá' ga' a' | a' a' a' a' I
 Sa ka la ma r me dhya' a' ne e te e e e e e e

I Dha' dha' dha' na' | dha' pa' kśá' ga' I dha' dha' dha' na' | dha' pa' kśá' gá I
 Sa ba' r ma' jha' re the ke sa ba' r u pa re tu mi

I Dha' dha' pa' pa' | ksa' ksa' ga' ra' I sa' sa' a' a' | a' a' sa' ra' I
Tu mi ma ha vi sh ve r pra' a' a' a' a' a' a' n

I Ra' ra' ksa' pa' | sa' dha' pa' ksa' | ga' ga' a' a' | a' a' a' a' I
Tu mi ma ha vi sh she r pra' a' a' a' a' n tu mi

I Dhá dhá pá kśá | gá gá gá kśá I dhá dhá pá kśá | rá á á rá II II
A la ká r gá n tu mi a la ká r gá á á n

Ogo prabhu tomáke ámi
Bhálobási bhálobási.

Satata maner majhe jágiyá tháke
Tomári hási, modhura hási.
Tomáke ámi bhálobási.
Bhálobási bhálobási.

A'ndhár nisháya tumi dhrubatára
Maru trsnáya tumi niiradhára
Sampade bipade samge ácho
Káchákáchi páshápáshi
Tomáke ámi bhálobási
Bhálobási bhálobási.

Kono guñ náhi tabu káche tene náo
Páshete basáo kśúdá mitáo
Dibánishi dibánishi
Tomáke ámi bhálobási
Bhálobási bhálobási.

(Calcutta, 25th October 1982)

Tál : Káhárbá

l' o l' o
II Gá má rá gá | dhá á á á I
O o go pra bhu u u u

I Gá má pá má | gá á á á I gá má rá gá | dhá á á á I
To má ke á mi i i i bhá á lo bá si i i i

I Gá má rá gá | dhá á á á I gá má pá má | gá á á á I
Bhá á lo bá si i i i bhá á lo bá si i i i

I Gá gá dhá dhá | dhá dhá dhá dhá I pá dhá pá má | gá á á á I
Sa ta ta ma ne r má jhe já gi yá thá ke e e e

I gá má rá pá | dhá á á á I gá má pá má | gá á á á II
To má ri há si i i i mo dhu ra há si i i i

II Gá pá dhá dhá | dhá dhá dhá dhá I pá dhá pá má | gá á á á I
Aná dhá r ni sha' ya tu mi dhu u va ta' ra' a' a' a'

I Gá pá má má | gá má rá gá I sá rá pá má | gá á á á I
Ma ru tri sa ná y tu mi nii i ra dhá rá á á a'

I Dhá dhá dhá dhá | dhá dhá dhá dhá I pá dhá pá má | gá a' a' a' I
Sa m pa de bi i pa de sa m ge á cha a a a

I Gá má rá gá | dhá a' a' a' I gá má pá má | gá á á á II
Ka' a' chu' ká chi i i i pá a' sha' pá shi i i i

II Gá gá dha' dha' | dhá dhá dhá dhá I pá dhá pá má | gá á gá á I
Ko no gu ní ná hi ta bu ká che te ne ná á o o

I Ga' má rá gá | dhá á dhá á I gá má pá má I gá á gá á I
Pá she te ba sá á o o ksu u dhá mi tá á o o

I Gá má rá gá | dhá á á á I gá má pá má I gá á á á I
Di i bá ni shi i i i di i bá ni shi i i i

I Gá má rá gá | dhá á á á I gá má pá má I gá á á á I
To má ke á mi i i i bhá á lo bá si i i i

I Gá má rá gá | dhá á á á I gá má pá má I gá á á á II II
Bhá á lo bá si i i i bhá lo bá si i i i i

A'mi Rjupathe cale cali bhái
 A'bol tábol nay, sojá katháti
 Bale yete cái
 A'j bale yete cai.

A'káshe legeche rámdhanur khelá
 Mátite rayeche náná rúper melá
 Tárai májhe báyu bahe bhábe utalá
 A'mi iháder sakalke báncáite cái.

Rúp ras gandha yá áche dharáte
 Sneha bhálobásá yá áche manete
 Iháder niškalmas karite
 Eso háte háte sáthe sáthe Kaj kare ya'i.

(Calcutta, 26th October 1982)

Tál : Káhárbá

	I'	O	I'	O
I	Dha' dha' dha' dha'		dha' na' dha' pa'	I ksa' ksa' a' a' a' a' a' a' I
	R ju pa the		ca le ca li	bha' i i i i i i i i
I	Ksa' dha' dha' dha'		dha' dha' dha' dha' I	dha' na' dha' pa' ksa' a' a' a' I
	A' bo l ta'		bo l na y	so ja' ka tha' ti i i i
I	Ksa' dha' pa' pa'		ksa' pa' ga' ksa' I	ra' ga' dha' pa' ksa' ksa' ksa' pa' II
	Bo le ye te		ca' i a' j	bo le ye te ca' i a' mi
II	Dha' dha' dha' dha'		dha' dha' dha' dha' I	dhá ná dhá pá ksa' à á á I
	A' ká she le		ge che rá m	dha nu ra khe lá á á á
I	Ksa' dhá pá pá		ksa' pá gá ksa' I	rá gá dhá pá ksa' á á á I
	Má ti te ra		ye che ná ná	ru pe ra me lá á á á

- I Dha' dha' dha' dha' | dha' dha' dha' dha' I dha' na' dha' pa' | ksa' a' ksa' ksa' I
 Tá ri má jhe bá yu ba he bhá be u ta lá á á mi
- I Ksa' dhá pá pá | ksa' pá gá ksa' I rá gá dhá pá | ksa' á ksa' á II
 I há de r sa ka l ke bán cá i te cá á i i
- II Dhá dhá dhá dhá | dhá dhá dhá dhá I dhá ná dhá pá | ksa' á á á I
 Ru p ra s ga n dha yá á che dha rá te e e e
- I Ksa' dhá pá pá | ksa' pá gá ksa' I rá gá dhá pá | ksa' á á á I
 Sne ha bhá lo bá sá yá há á che ma ne te e e e
- I Dhá dhá dhá dha' | dha' dha' dha' dha' I na' na' dha' pa' | ksa' a' ksa' ksa' I
 I há de r ni s ka l ma s ka ri te e e so
- I Ksa' dha' pa' pa' | ksa' pa' ga' ksa' I ra' ga' dha' pa' | ksa' ksa' ksa' pa' II
 Há te há te sa' the sa' the ka' j ka re ya' i a' mi

Sura saptake ma'dhurii bhari
(Morá) egiye cala'r ga'n ga'i.

Manomandire mamatá mákhi
Bali, keu to moder par na'i.

Dyuloker yata pulaka ra'ji
Bhulokete na'ciche a'ji
Saptaloker yata sudha'ra'shi
Eka'ka'r haye geche bha'i.
Madhu campaka surabhi dha'li

Saba'ike prañati ja'na'i
Egiye cala'r ga'n ga'ii.

(Calcutta 26th October 1982)

ál : Dádrá

	I'																			
II	Dhá	dhá	dhá		dhá	á	dhá	I	dhá	ná	dhá		pá	kśá	kśá	I				
	Su	ra	sa		p	ta	ke		má	dhu	rii		i	bha	ri					
I	Rá	rá	rá		rá	gá	gá	I	gá	dhá	dhá		pá	kśá	kśá	I				
	Mo	ra	e		gi	ye	ca		lá	r	gá		n	gá	i					
I	Dhá	dhá	dhá		dhá	dhá	dhá	I	dhá	ná	dhá		pá	kśá	kśá	I				
	Ma	no	ma		n	di	re		ma	ma	tá		á	má	khi					
I	Rá	rá	gá		gá	gá	dhá	I	dhá	pá	kśá		kśá	kśá	kśá	I				
	Ke	u	to		mo	de	r		pa	r	ná		i	ba	li					
	└──────────┘																			
I	Rá	rá	rá		rá	gá	gá	I	gá	dhá	dhá		pá	kśá	kśá	II				
	Mo	rá	e		gi	ye	ca		lá	r	gá		n	gá	i					
									└──────────┘											

II	Dhá	dhá	dhá		dhá	dhá	dhá	I	dhá	ná	dhá		pá	á	kśá	I
	Dyu	lo	ke		r	ya	ta		pu	la	ka		rá	á	shi	
I	Rá	á	gá		gá	gá	kśá	I	gá	dhá	dhá		pá	á	kśá	I
	Bhu	u	lo		o	ke	te		ná	ci	che		á	á	ji	
I	Dhá	dhá	dhá		dhá	dhá	dhá	I	dhá	ná	dhá		pá	kśá	kśá	I
	Sa	p	ta		lo	ke	r		ya	ta	su		dhá	rá	shi	
I	Rá	rá	gá		gá	gá	kśá	I	gá	gá	dhá		pá	kśá	gá	I
	e	ká	ká		r	ha	ye		ge	che	bhá		á	á	i	
													}			
I	Rá	rá	gá		ga'	ga'	dha'	I	dha'	ga'	kśa'		a'	a'	kśa'	II
	e	gi	ye		ca	la'	r		ga'	n	ga'		á	á	i	
II	Ra'	ra'	kśa'		pa'	kśa'	kśa'	I	ra'	ga'	kśa'		ga'	ra'	ra'	I
	Ma	dhu	ca		m	pa	ka		su	ra	bhi		i	dha'	li	
I	Ra'	ra'	ga'		ga'	ga'	kśa'	I	ga'	dha'	dha'		pa'	kśa'	ga'	I
	Sa'	ba'	i		ke	pra	na		ti	ja'	na'		a'	i	i	
I	Ra'	ra'	ga'		ga'	ga'	dha'	I	dha'	pa'	kśa'		a'	a'	a'	II II
	e	gi	ye		ca	lá	r		gá	n	gá		á	i	i	
	}				}											

Ke go tumi patha páshe dánriye eká,
A'nkhi asharu bhará ánkhi ashru bhará.

Ke go tumi navoniile tákiye eká,
Báhu urdhe kará, báhú urdhe kará.

Jáhá cáhiyácha tumi táhá páoni
Jáhá páiyácha tumi táhá cáoni
Meteni jathar-prán-maner kśudhá
Shukáyeche bhálabásá hrdaya bhará
A'nkhi áshru bhará, ánkhi ashru bhará.

Yáder ceyecha tumi bhálobesecha
Tader nikat hate grúá peyechá.

Sab kichu háráyecha kibá peyecha
Shudhu saincay áche gán kantha bhará
A'nkhi áshru bhará, ánkhi ashru bhará.

(Calcutta 26th October 1982)

Tál : Káhárbá

l	o	l	o
I Dha' dha' dha' dha' dha' dha' dha' dha' dha' na' dha' pa' kśa' a' kśa' a' I			
Ke go tu mi pa tha pa she dán ri ye e ká á áin khi			
I Rá rá gá gá gá kśá gá kśá pá pá dhá pá kśá á á á I			
A' sha ru bha rá á a'in khi a sha ru bha rá á á á			
I Dhá dhá dhá dhá dhá dhá dhá dhá dhá ná dhá pá kśá á kśá kśá I			
Ke go tu mi na vo nii le tá ki ye e ká á bá hu			
I Rá rá gá gá gá kśá gá kśá pá dhá dhá pá kśá á kśá kśá I			
U r dhe ka rá á bá hu' u r dhe ka rá á áin khi			

- I Rá rá gá gá | gá kśá gá kśá I pa' pa' dha' pa' | kśá a' a' a' II
 A' sha ru bha ra' a' a'n khi a sha ru bha ra' a' a' a'
- II Dha' dha' dha' dha' | dha' dha' dha' dha' I dha' na' dha' pa' | kśá a' a' a' a'
 Ja' ha' ca' hi ya' cha tu mi tá ha' pa' o ni i i i
- I Kśá' pa' dha' pa' | kśá' ga' ga' kśá' I ra' ga' dha' pa' | kśá' a' a' á I
 Já há pá i yá cha tu mi ta' ha' ca' o ni i i i
- I Dha' dha' dha' dha' | dha' dha' dha' dha' I dha' na' dha' pa' | kśá a' a' a' I
 Me te ni ja tha r prá n ma ne r kśu dhá á á á
- I Kśá dhá pá pá | kśá pá gá kśá I rá gá dhá pá | kśá á kśá á I
 Shu ká ye che bhá lo bá sá hr da ya bha rá á a'n khi
- I Ra' ra' ga' ga' | ga' kśá' ga' kśá' I pa' pa' dha' pa' | kśá' a' a' a' II
 A sha ru bha ra' a' a'n khi a sha ru bha ra' a' a' a'
- II Dhá dhá dhá dhá | dhá dhá dhá dhá I dhá ná dhá pá | kśá á á á I
 Ya' de r ce ye cha tu mi bha' lo be se cha a a a
- I Kśá kśá dhá pá | kśá pá gá kśá I rá gá dhá pá | kśá á á á I
 Tá de r ni ka t ha te gr ná pe ye cha a a a
- I Dhá dhá dhá dha' | dha' dha' dha' dha' I dha' na' dha' pa' | kśá a' kśá kśá I
 Sa b ki chu há rá ye cha ki bá pe ye cha a shu dhu
- I Kśá' dha' pa' pa' | kśá' pa' ga' kśá' I ra' ga' dha' pa' | kśá' á kśá kśá I
 Sa in ca y a' che ga' n ka n tha bha ra' a'n khi
- I Ra' ra' ga' ga' | ga' kśá' ga' kśá' I pa' pa' dha' pa' | kśá' a' a' a' II II
 A sh ru bha ra' a' a'n khi a sha ru bha ra' a' a' a'

Chanda ámár nrtera tále tále cale
Dvandva ámár bhábera májhe jáy gale.

Jáhá kictu bhebechi sabáike bhábiyá
Jáhá kichu karechi sabáike cáhiyá
Campaka gandha dváre dváre ghare ghare
Biláyechi pra'ne práne champaka gandha

Chanda ámár sabáike nácáte
Dvandva ámár sabáike bāncáte
Madhuchandá sure giyechinu bahu dure
Aniyáchi madhunisyaanda

(Calcutta, 27th October 1982)

Tál : Káhárbá

	l'		O		l'		O
I	Na' ná sa' sa'		a' a' a' a'	I			
	Cha n da a		a a a a				
I	Sa' sá rá rá		rá dhá pá pá	I	rá rá gá rá		ná sá rá shá I
	Cha n da a		á á má r		nr t te ra		tá le tá le
I	Ná á sá á		á á á á	I			
	Ca a le e		e e e e				
I	Na' na' sa' sa'		á á á á	I	sa' sa' ra' á		ra' dha' pa' á I
	Dva n dva a		a a a a		dva n da a		a' a' ma' r
I	Ra' á ga' ra'		na' sa' ra' ra'		na' á ra' á		a' a' a' a' II
	Bha' a' be r		ma' jhe ja' y		ga a le e		e e e e

II Pa' pa' pa' pa' | pa' ksa' pa' a' I ra' ma' ga' ra' | na' sa' ra' a' I
 Ya' ha' ki hu bhe be chi i sa ba' i ke bha' bi ya' a'

I Pa' pa' pa' pa' | pa' ksa' pa' a' I ra' ma' ga' ra' | na' sa' ra' a' I
 Ya' ha' ki chu ka re chi i sa ba' i ke ca' hi ya' a'

I Ra' ra' ga' ra' | na' na' sa' a' I a' a' a' a' | a' a' a' a' I
 Ca m pa ka ga n dha a a a a a a a a

I Pa' pa' pa' pa' | pa' ksa' pa' a' I ra' ma' ga' ra' | na' sa' ra' a' I
 Dva' re dva' re gha re gha re bi la' ye chi pra' ne pra' ne

I Ra' ra' ga' ra' | na' na' sa' a' I a' a' a' a' | a' a' a' a' I
 Ca m pa ka ga n dha a a a a a a a a

I Na' na' sa' a' | a' a' a' a' I sa' sa' ra' ra' | ra' dha' pa' pa' I
 Cha n da a a a a cha n da a a' a' ma' r

I Ra' ra' ga' ra' | na' sa' ra' sa' I na' a' sa' a' | a' a' a' a' I
 Nr t te ra ta' le ta' le ca a le e e e e e e

II Sa' sa' ra' a' | ra' dha' pa' pa' I ra' ra' ga' ra' | na' sa' ra' sa' I
 Cha n da a a' a' ma' r sa ba' i ke na' ca' te e

I Sa' sa' ra' a' | ra' dha' na' pa' I ra' ra' ga' ra' | na' sa' ra' sa' I
 Dva n da a a' a' ma' r sa ba' i ke ba' n ca' te e

I Pa' pa' pa' pa' | pa' ksa' pa' a' I ra' ma' ga' ra' | na' sa' ra' a' II II
 Ma dhu ca cha n da su re gi ye chi nu ba hu du re

Dujane yakhan miliche takhan

Eder tomará áshisa dio.

Dahan jváláte phulera máláte

Dukha sukhete sáthe thákio.

Mánab samáj abibhájya

Kono niir' nay parityajya

Sabái miliyá náciyá gáiyá

→ Eder tomará áshisa dio.

Dharaniir dvanii mamatár bárii

Eder jiivan rángiye dio

Eder tomará áshisa dio.

(Calcutta, 27th October 1982)

Tál : Dádrá

	l'		o		l'		o								
II	Pá	pá	pá		pá	pá	pá	I	rá	rá	gá		gá	gá	gá
	Du	ja	ne		ya	kha	n		mi	li	che		ta	kha	n
I	Sá	sá	rá		rá	rá	gá	I	rá	pá	dhá		má	á	gá
	E	de	r		to	ma	rá		á	shii	sa		di	i	o
I	Pá	pá	pá		pá	pá	pá	I	rá	rá	gá		gá	gá	gá
	Da	ha	n		jvá	lá	te		phu	le	ra		má	lá	te
I	Sá	sá	ra'		ra'	ra'	ga'	I	ra'	pa'	pa'		pa'	ma'	ga'
	Du	k	kha		su	khe	te		sa'	the	tha'		ki	o	o
II	Pa'	pa'	pa'		pa'	pa'	pa'	I	ra'	ra'	ga'		ga'	ga'	ga'
	Ma'	na	b		sa	ma'	j		a	a	bi		bha'	j	jya

I	Sá	sá	rá		rá	rá	gá	I	rá	pá	á		má	má	gá	I
	Ko	na	nii		r'a	na	y		pa	ri	i		tya	j	jya	
I	Pá	pá	pá		pá	pá	pá	I	rá	rá	gá		gá	gá	gá	I
	Sa	bá	i		mi	li	yá		ná	ci	yá		gá	hi	yá	
I	Sá	sá	rá		rá	rá	gá	I	rá	pá	pá		má	á	gá	II
	E	de	r		to	ma	rá		má	ni	yá		ni	i	o	
II	Pá	pá	pá		pá	pá	pá	I	rá	rá	gá		gá	gá	gá	I
	Dha	ra	nii		ra	dva	ni		ma	ma	tá		ra	bá	nii	
I	Sá	sá	rá		rá	rá	gá	I	rá	pá	pá		má	á	gá	II II
	E	de	r		jii	va	n		rá	ngi	ye		di	i	o	

Naniir putul tútul tútul
 Hát-pá nár'che hense hense,
 Ainguli guli campakakali
 Dyuloker dyuti cokhe bháse.

Kusumita ban kariyá cayan
 Eseche khokan (khuku) nabadeshe,
 Hát-pá nár'che hense hense.

Gar'e tule noba bar'a kare noba
 Kole tule noba bha'lobese,
 Há-t-pá' na r'che hense hense.

(Calcutta, 27th October 1982)

Tál : Dádrá

II	Pá	pá	pá		pá	pá	pá	I	rá	rá	gá		gá	gá	gá	I
	Na	nii	r		pu	tu	l		tú	tú	l		tú	tú	l	
I	Sá	sá	rá		rá	rá	gá	I	rá	pá	má		gá	á	á	II
	Há	t	pá		ná	r'	che		he	se	he		se	e	e	
II	Pá	pá	pá		pá	pá	pá	I	rá	rá	gá		gá	gá	gá	I
	A	iṅ	gu		li	gu	li		ca	m	pa		ka	ka	li	
I	Sá	sá	rá		rá	rá	gá	I	rá	pá	má		gá	á	á	I
	Dyu	lo	ke		r	dyu	ti		co	khe	bhá		se	e	e	
II	Pá	pá	pá		pá	pá	pá	I	rá	rá	gá		gá	gá	gá	II
	Ku	su	mi		ta	ba	n		ka	ri	yá		ca	ya	n	

I Sá sá rá | rá rá gá I rá pá má | gá á á II
 E se che kho ka n na ba de she e e

II Pá pá pá | pá pá pá I rá rá gá | gá á á I
 Ga r'e tu le no ba ba r'a ka re no ba

I Sá sá rá | rá rá gá I rá pá má | gá á á II II
 Ko le tu le no ba bha' lo be se e e

Toma'r jinis tomáke diyechi
 Tumi na' o prabhu kole tule
 Ka'ndiyá diyechi bedana' sayechi
 (Mcr) Ei sa'ntana', tumi nile.

Ya'ra' Esehila saba' i rayeche
 Asiimer ma'jhe sabe jege a'che,
 Ha'ra' i ha'ra' i a'mara' sada' i
 Bhebe kende mari toma' bhule,
 Prabhu, bhebe kende mari tomá bhule.

(Calcutta, 28th October 1982)

Tál : Dádrá

	I'		o		I'		o
II	Pa' pa' ga'	ma' ga' ga'	sa' ra' dha'	sa' na sa'			
	To ma' r	ji ni	to ma ke	di ye chi			
I	Sa' sa' ra'	ra' ra' ga'	ra' ga' ma'	ga' a' a'			
	Tu mi na'	o pra bhu ko	le tu	le e e			
I	Pa' pa' ga'	ma' ma' ga'	sa' sa' ra'	na' na' sa'			
	Ka'n di ya'	di ye chi	be da na'	sa ye chi			
I	Sa' ra' ra'	ra' ra' ga'	ra' ga' pama'	ga' a' a'			
	E i sa'	n ta na'	tu mi ni	le e e			
I	Pa' pa' ga'	ma' ga' ga'	sa' ra' ra'	sa' na' sa'			
	Ya' ra' e	se chi la	sa ba' i	ra ye che			
I	Sa' sa' ra'	ra' ra' ga'	ra' pa' pa'	ma' ga' ga'			
	A sii me	r ma' jhe	sa b je	ge a' che			

1 Pa' pa' ga' | pa' pa' ga' | pa' dha' ga' | ma' ga' ga' |
Ha' ra' i ha' ra' i a' ma ra' sa da' i

1 Sa' sa' ra' | ra' ra' ga' | ra' ra' ga' | ma' ma' ga' || ||
Bhe be ken de ma ri to ma' bhu le pra bhu

(11)

(A'mi) parán dhariyá dii
Tomárai carañe.

Ase tháka hr di májhe
Niti niti naba sáje,
Tái parán bhariyá dii
Tomárai smarane.

Ese tháka gáne nácae
Kache theke áro káche,
Tai parán sanpiyá dii
Tomárai barane.

Sur theke áro sure
Niye gecha bahu dúre,
Tái parán dháliya' dii
Tomárai manane.

(Calcutta 28th October 1982)

Tál : Káhárbá

l o l' o

II Rá rá l
A' mi

I Rá rá ná dhá | kśá pá kśá kśá I gá kśá gá á | rá gá rá á l
Pa rá n̄ dha ri yá di i to má r i ca ra ñe e

I Dha' dha' dha' lha' | dha' dha' dha' dha' I dha' ná' sra' ra' | śa' ná' kśa' dha' l
E se thá ka hr di má jhe ni ti ni ti ná ba sá je

I A' á á á á á rá rá rá rá ná dhá | kśá pá kśá kśá l
E e e e e e tá i pa rá n̄ bha ri yá di i

I Ga' ksa' ga' a' | ra' ga' ra' a' I a' a' a' a' | a' a' ra' ra' II
To má r i sma ra ne e e e e e e e e á mi

I Dhá dhá dhá dhá | dhá dhá dhá dhá I dhá ná srá rá | srá ná dhá dhá I
E se thá ka gá ne ná ce ká che the ke á ro ká che

I A' a' a' a' | a' a' ra' rá I rá rá ná dhá | ksa' pá ksa' ksa' I
E e e e e e tá i pa rá ní san pi yá di i

I Ga' ksa' ga' u' | ra' ga' ra' a' I a' a' a' a' | a' a' a' a' I
To má r i ba ra ne e e e e e e e e a' mi

I Dha' dha' dha' dha' | dha' dha' dha' dha' I dha' ná' sa' ra' | sa' ná' dha' dha' I
Su r the ke a' ro su re ni ye ge cha ba hu du' re

I a' a' a' a' a' a' ra' ra' ra' ra' ná' dha' | ksa' pa' ksa' ksa' I
e e e e e e ta' i pa ra' ní da' li ya' di i

I Ga' ksa' ga' a' | ra' ga' ra' a' I a' a' a' a' | a' a' ra' ra' II II
To ma' r i ma na ne e e e e e e e e a' mi

Nayane esechile svapane
 E kii taba lukocuri khelá,
 Jágarane cale gecha bijane
 E ki taba akaruáa liilá.

A'káshe ujjval tára
 Hrdaye diipa jyotidhára
 Tobu tumi biná phañii mañihára.
 Sahe ná sahe ná ekelá
 E kii taba lukocuri khelá.

A'lo-ándháríte indradhanute
 Man bholánor e kii mela'.
 E kii taba lukocuri khelá.

(Calcutta, 28th October 1982)

Tál : Káhárbá

	I'		O		I'		O
II	Pa' a' ma' a'		ga' a' a' a'	I	sa' ra' ga' ga'		ra' ga' pa' a' I
	Na a ya a		ne e e e		e se chi le		sva pa ne e
I	A' a' a' a'		a' a' a' a'	I	sa' rá gá ga'		ra' ga' pa' pa' I
	E e e e		e e e e		e ki ta ba		lu ko cu ri
I	Má a' ga' a'		a' a' a' a'	I	pa' a' ma' a'		ga' a' a' a' I
	Khe e la' a'		a' a' a' a'		na a ya a		ne e e e
I	Pa' a' ma' ma'		ga' a' a' a'	I	sa' ra' ga' ga'		ra' ga' pa' a' I
	Ja' a' ga' ra'		ne e e e		ca le ge cha		bi ja ne e
I	A' a' a' a'		a' a' a' a'	I	sa' ra' ga' ga'		ra' ga' pa' pa' I
	E e e e		e e e e		e ki ta ba		lu ko cu ri

- I Má a' ga' a' | a' a' a' a' I pa' a' ma' a' | ga' a' a' a' I
 Khe e lá a' a' a' a' na a ya a ne e e e
- II Pá pá a' pa' | pa' pa' pa' pa' I pa' kśa' pa' a' | a' a' a' a' I
 A' ka' a' she u j ja la ta' a' rá a' a' a' a'
- I Sa' ra' ga' a' | ra' ga' pa' pa' I ma' a' ga' a' | a' a' ga' ga' I
 Hr da ye e dii pa jyo ti dha' a' ra' a' a' a' ta bu
- I Pa' pa' pa' pa' | pa' pa' pa' pa' I pa' dha' pa' ma' | ga' a' a' a' I
 Tu mi bi na' pha' níi ma níi ha' a' ra' a' a' a' a'
- I Sa' ra' ga' ga' | ra' ga' pa' a' I ma' a' ga' a' | a' a' a' a' II
 Sa he na' sa he na' e e ke e la' a' a' a' a'
- I Pa' pa' a' pa' | pa' kśa' pa' a' I ra' ra' ga' ra' | ṇa' sa' ra' a' I
 A' lo o án dha' ri te e i i n dra dha nu te e
- I Sa' ra' ra' ra' | ra' ra' ra' ga' I ra' pa' pa' ma' | ga' ra' sa' a' III
 Ma n bho la' no r e kii me e lá a' a' a' a'

Diipa'balii sa'je'yechē prabhu

Toma're karite barañ,

Eso tumi hridi ma'jhe

Niti niti naba sa'je

Diire diire feliya' charan.

Eso tumi monoma'je

A'ro ga'ne, a'ro na'che

Mridu ha'si kori bikiirañ.

Eso tumi b'ha'loke

Chande o noba'loke

Ja'ga'ye mohana spanan.

(Calcutta 29th October 1982)

Tál : Káhárbá

	I		O		I		O	
II	Sa' a' a' ra'		jna' a' ma' a'	I	pa' da' pa' ma'		jna' a' ra' a'	I
	Dii i i pa'		ba a lii i		sa' ji ye chi		pra a bhū u	
I	Jna' ma' jna' jna'		ra' jna' sa' ná'	I	sa' a' a' ra'		sa' ra' ga' ma'	I
	To ma' re ka		re ee te ba		ra a a a		a a a n'	
I	Sa' a' a' ra'		jna' a' ma' a'	II				
	Dii i i pa'		ba a lii i					
II	Pá pá pá pá		pá pá pá pá	I	pá dá ná sá		ná dá pá má	I
	E so tu mi		hr di mí jhe		ni ti ni ti		na va vá je	
I	Má má jná jná		rá jnará sá ná		sá á á ri		sá rá gá má	II
	Dhii re dhii re		phe li yá ca		ra a a a		a a a n'	

A'ka'she áj ra.ner mela'
 Manete íj a'lo,
 Ba'ta'se áj suva's bhara'
 Sabai la'ge bhálo.

Aja'na' kár a'gamane
 Hirdaybhara' chande, ga'ne
 Práñer parasha diye se ye
 Sara'y sakal ka'lo.

Eman dine saba'r sane
 Práñer pradiip jva'lo.

(Calcutta, 29th October 1982)

Tál : Dádrá

	I'		O		I'		O	
I	Ga' ga' ra' ga' ma' ga' I ra' ga' ra' sa' sa' a' I	A' ka' á	she á j	ra nge r	me lá á			
I	Ga' ga' ra' ga' pa' pa' I ksa' pa' a' dhapa' maga' sa' I	Ma ne e	te á j	á lo o	o o o			
I	Ga' ga' ra' ga' ma' ga' I ra' ga' ra' sa' sa' a' I	Bá tá á	se á j	su bá s	bha rá á			
I	Ga' ga' ra' ga' pa' pa' I ksa' pa' a' dhapa' maga' sa' I	Sa b i	lá ge e	bhá lo o	o o o			
II	Ga' ga' ga' g' ga' ksa' I pa' pa' dha' dha' dha' a' II	A já á	ná ká r	á ga a	ma ne e			
I	Dha' dha' na' nara' sa' na' I dha' na' dha' ksa' pa' a' I	Hr da y	bha ra' a'	cha n de	gá ne e			

I Ga' ga' ra' | ga' ma' ma' I ga' ga' ra' | na' sa' a' I
Pra' ne r pa ra sh di ye e se ye e

I Ga' ga' ra' | ga' pa' pa' I ksa' pa' a' | dhapa' maga' sa' II
Sa' ra' y sa ka l ka' lo o o o o

II Ga' ga' ra' | ga' ma' a' I ga' ga' ra' | na' sa' a' I
E ma n di ne e sa ba' r sa ne e

I Ga' ga' ra' | ga' pa' pa' I ksa' pa' a' | dhapa' maga' sa' II II
Pra' ne r pra dii p jva' lo o o o o

Ka'che ele bale gele ná
 Ke go tumi ke tumi,
 Bha'lobese sabai dile
 Bale gele na' ke a'mi.

Ma'launçe ye phool phuteche
 Se ja'ne na' ke ye se,
 Surer ma'ya'y man ya na'ce
 Se ja'ne na' kena na'ce se.
 Ha'site ca'nder Joya'ra'se
 Cand ja'ne na' kena se a'se.
 (Ei) vishvaliila'y chanda joga'o
 Ke tumi dibas ya'mii.

(Calcutta, 30th October 1982)

Tál : Ká'hárbá

	I		O		I		O
II	Pá pá pá kśá		pá a' a' a'	I	gá pá dhá pá		gá a' a' a' I
	Ká che e e		le e e e		ba le ge le		na' a' a' a'
I	Gá pá dhá pá		gá á á á	I	gá á á á		gá á á á I
	Ke e go tu		mi i i i		ke e e e		tu u u u
I	Sá á á á		á á á á	II			
	Mi i i i		i i i i				
II	Gá pá pá kśá		pá á á á	I	gá pá dhá pá		gá á á á I
	Bha' a. lo be		se e e e		sa o. i di		le e e e
I	Gá pá dha' pá		ga' a' a' a'	I	ga' a' a' a'		ga' a' a' a' I
	Ba le ge le		na' a' a' a'		ke e e e		' a' a' a'

I Sa' a' a' a' | a' a' a' a' | ga' pa' dha' pa' | ga' a' a' a' II
Mi i i i i i i i i ta le ge le na' a' a' a'

I Pa' pa' pa' ksa' | pa' a' a' a' | ga' pa' dha' pa' | ga' a' a' a' I
Ma' la n ce ye e e e phu l phu te che e e e

I Ga' pa' dha' pa' | ga' a' a' a' | ga' a' a' a' | ga' a' a' a' I
Se e ja' ne na' a' a' a' ke e e e ye e e e

I Sa' a' a' a' | a' a' a' a' | ga' pa' dha' pa' | ga' a' a' a' II
Se e e e e e e e e ba le ge le na' a' a' a'

I Pa' pa' pa' ksa' | pa' a' a' a' | ga' pa' dha' pa' | ga' a' a' a'
Su re r ma' ya' a' a' a' ma n ye na' ca e e e

I Ga' pa' dha' pa' | ga' a' a' a' | ga' ga' a' a' | ga' ga' a' a' I
Se e ja' ne na' a' a' a' ke no o o na' ce e e

I Sa' a' a' a' | a' a' a' a' | ga' pa' dha' pa' | ga' a' a' a' II
Se e e e e e e e e ba le ge le na' a' a' a'

I Pa' pa' pa' ksa' | pa' a' a' a' | ga' padha' dha' pa' | ga' a' a' a' I
Ha' se te ca' n de e e r jo ya' r a' se e e e

I Ga' pa' dha' pa' | ga' a' a' a' | ga' a' a' a' | ga' a' a' a' I
Ca' n da ja' ne na' a' a' a' ke na a a se e e e

I Sa' sa' a' a' | a' a' a' a' II
A' se e e e e e e e

I -Ca' pa' ga' ksa' | pa' a' a' a' | a' a' a' a' | a' gi' ga' na' I
Vj sh va lii la' a' a' a' a' a' a' a' a' a' a' a' y e i

I Pa' pa' pa' ksa' | pa' a' a' a' | ga' pa' dha' pa' | a' a' a' a' I
Bi sh va lii la' a' a' a' cha n da jo ga' a' a' o

I Ga' pa' dha' pa' | ga' a' a' a' | ga' a' a' a' | ga' a' a' a' I
Ke e go tu mi i i i di ba sa a ya' a' a' a'

I Sa' a' a' a' | a' a' a' a' II II
Mi i i i i i i i i

Rumjhum rumjhum nu'pura bájáye
Ke go tumi ele hrđi-májhe.
Maaner uttál taraunġe diye tál
Ke go ele mohan sáje.

Madhur hásite dhará suravita kariyá
Adharer bânshite muklarita kariá
Cáricak álokita karite karite
Ke go ele chande o náce.

Rumjhum rumjhum nu'pura dhvaniġi
Hrđi-májhe jeta sadá báje.

(Calcutta 29th October 1982)

Tál : Káhárba

I Kśá kśá kśá kśá | pá kśá pá pá | pá pá dhá pá | má gá rá á I
Ru m jhu m ru m jhu m nu' pu u r bá já ye e

I Rá má gá rá | rá rá ná sá I ná sá rá gá | rá á á ná II
Ke go tu mi e le hr di má á á á jhe e e e

II Kśá kśá kśá kśá | pá kśá pá pá | pá pá dhá pá | má gá rá á I
Ma na ne ar u t tál . ta ra un ġe di ye tá i

I Rá má gá rá | rá á ná sá I ná sá rá gá | rá á á ná I
Ke go e le mo o ha na sá á á á je e e e

I Rá ma' ga' rá | rá rá ná sá I ná sá rá gá | rá á á ná II
Ke go tu mi e le hr di má á á á jhe e e e

I Kśá' kśá' kśá' kśá' | pa' kśá' pa' pa' I pa' dha' pa' pa' | ma' ga' ra' a' I
Ma dhu r ha' si te dha ra' su ra bhi ta ka ri ya' a'

I Ksa' ksa' kśá' kśá' | pa' kśá' pa' pa' I pa' dha' pa' pa' | ma' ga' ra' a' I
A dha re r ba'n n shii te mu kha ri ta ka ri ya' a'

I Kśá' kśá' kśá' kśá' | pa' kśá' pa' pa' I pa' dha' dha' pa' | ma' ga' ra' a' I
Ca' ri di k a' lo ki ta ka ri i te ka ri i te

I Ra' ma' ga' ra' | ra' ra' na' sa' I na' sa' ra' ga' | ra' a' a' na' I
Ke go e le cha n de o ná a' a' a' che e e e

I Ra' ma' ga' ra' | ra' ra' na' sa' I na' sa' ra' ga' | ra' a' a' na' II
Ke go tu m e le hr di ma' a' a' a' jhe e e e

II Kśá' kśá' kśá' kśá' | pa' kśá' pa' pa' I pa' pa' dha' pa' | ma' ga' ra' a' I
Ru m jhu m ru m jhu m nu' pu o ra' dha ni tí i

I Ra' ma' ga' ra' | ra' ra' na' sa' I na' sa' ra' ga' | ra' a' a' na' II II
Hr di ma' jhe ye na sa da' ba' a' a' a' je e e e

II Sá rá á á | sá ná dhá pá | pá pá pá má | má gá ragi ri |
 Tár i i i | lá gi hi yá | u d be la | ha ya go o |

I Rá pá má má | gá sá rá gá | gá á sá á | á á á á |
 Tár i lá gi | a n ma ná | thá á ki i | i i i i |

I Rá pá má á | á á gá rá |
 Thá ki go o | o o o o |

I Rá pá má má | gá sá rá gá | gá á sá á | á á á á |
 Tár i lá gi | a' n ma ná | thá a' ki i | i i i i |

I Ra' pa' ma' a' | á a' ga' ra' | II
 A'n khi go o | o o o o |

I ma' pa' na' a' |
 A' ji mo r

I Na' na' na' na' | na' na' sa' ra' | sa' na' sa' a' | a' a' sa' sa' |
 Sha j ya' ye | ka n ta ka | sha j jya' a' | a' a' mo r |

I Ná dhá pá má | gá sá rá gá | gá gá sá á | á á má má |
 Dr s tí te | he re já oyá | la j já á | á á mo r |

I Má má pá pá | pá dhá ná sá | ná dhá pá á | á á á á |
 Sa j já ye | ni s prá bha | sa j já á | á á á á |

I Sá rá sá ná | dhá pá má má | rá gá gá rá | á á á á |
 E du kh a | má r ko thá | rá khi i i | i i i i |

I Rá pá má á | á á gá rá |
 Rá khi go o | o o o o |

I Rá pá má má | gá sá rá gá | gá á sá á | á á á á |
 E du kha á | má r ko thá | rá á khi i | i i i i |

I Rá pá má á | á á gá rá | II
 A'n khi go o | o o o o |

II Sá sara' sa' na' | na' dha' pa' a' I pa' dha' pa' ma' | ga' a' a' ra' I
 E ta bha' lo ba' se e e ta bu a' se na' a' a' a'

I Ra' pa' ma' ma' | ga' sa' ra' ga' I ga' a' sa' a' | a' a' a' a' I
 Ko ma le ka tlo re bha ra' se e ki i i i i i

I Ra' pa' ma' a' | a' a' ga' ra' I
 Se ki go o o o o o

I Ra' pa' ma' ma' | ga' sa' ra' ga' I ga' a' sa' a' | a' a' a' a' I
 Ko ma le ka tho re bha ra' se e ke i i i i i

I Ra' pa' ma' a' | a' a' ga' ra' II II
 A'n khi go o o o o o

I love this tiny green island
Surrounded by the sea.

Touched by the sea

Decorated by sea

I love this tiny green island
Surrounded by the sea.

Am I a secluded figure

In the vast a little a meagre

No No No No I'm not alone

Great is with me

The great is with me.

Calcutta 1st November 1982

Tál : Káhárbá

I

o

I

o

Sá

I

II Sa' jna' ma' pa' | ma' jni rá á I jna' jna' rá ná | sá á á á II
Love this ti' ni green I land a surr ounded by the sea e e e

II Pá pá pá ksa' | pá á á jna' I pá pá pá má | ná á á á II
Tou ched by the sea e e deco re ted by i sea e e e

II Pá pa' pa' pa' | pá ksa' pá pa' I pá pá pá pá | pá ksa' pa' pa' I
Am i a sec lu ded fi gure in the vast a li ttle mea gre

I Sa' jna' ma' ga' | ma' jna' ra' á I jna' ra' sa' ná | sa' á á sa' II II
No no no no am I not a lone great is wi th ni r i i

Ke ele ná bale' ele
 Ghumer ghor bháunānor dák diye.
 Caincaia pabane liiláyita kariyá
 Sab peyechir gán geye.

A'káshe súrjya padatale dharañii
 Bájiche turjya mukharita sarañii
 Ghu miye thakibár kende kál kátúár
 Alasatá bhule giye

Ghumer ghor bháunānor dák di, e.

A'lor oi dhérár páne
 Chande, náce o gáne
 Egíye calár patha beye
 Ghumer ghor bháunānor dák diye.

(Calcutta, 2nd November 1932)

Tá : Káhárba

	I'		O		I'		O
II	Pa' a' ma' a'		ga' a' a' a'	I	sa' sa' ra' na'		sa' a' a' a'
	Ke e e e		le e e e		ná ba le e		le e e e
I	Sa' ra' a' ra'		ra' ga' ra' ga'	I	pa' a' pa' ma'		ga' a' ra' ga'
	Ghu me r		ghor bhá ungá a'		nor da' a' k di		ye e e e
				I	Pa' a' ga' ma'		ga' a' a' a'
					Da' a' k di		ye e e e
I	Pa' pa' pa' ksa'		pa' ksa' pa' ra'	I	ra' ma' ga' ra'		na' ra' sa' a'
	Ca iñ ca la		pa ba ne e		lii la' yi ta		ka ri ya' a'
I	Sa' ra' ra' ra'		ra' ra' ga' ga'	I	ra' pa' ma' ga'		ra' sa' na' sa'
	Sa b pe ye		chi r ga' n		ge e ye e		e e e e

- I Pa' a' ga' ma' | ga' a' a' a' I pa' a' ga' ma' | ga' a' a' a' I
Ga' a' n ge ye e e e da' a' k di ye e e e
- I Pa' pa' pa' ksa' | pa' ksa' pa' a' I ra' ma' ga' ra' | na' sa' ra' a' I
A' ka' a' she su r ya a pa da ta le dha ra ni i
- I Pa' pa' pa' ksa' | pa' ksa' pa' a' ra' ma' ga' ra' | na' sa' ra' a' I
Ba' ji i che tu r ya a mu kha ri ta sa ra ni i
- I Pa' pa' pa' pa' | pa' ksa' pa' pa' I ra' ma' ga' ra' | na' sa' ra' a' I
Ghu mi ye tha ki i ba r ken de ka la' ka' ta' ba' r
- I Sa' a' ra' a' | ra' a' ga' a' I ra' pa' ma' ga' | ra' sa' na' sa' I
A la sa ta' bhu u le e gi i ye e e e e e
- I Pa' a' ga' ma' | ga' a' a' a' I pa' a' ga' ma' | ga' a' a' a' II
Bhu u le gi ye e e e da' a' k di ye e e e
- II Pa' pa' pa' pa' | pa' ksa' pa' pa' I pa' ksa' pa' a' | a' a' a' a' I
A' lo r ei dha' a' ra' r pa' a' ne e e e e e
- I Sa' sa' ra' ga' | ra' ra' pa' pa' I ma' a' ga' a' | a' a' a' a' I
Cha n d: na' ce e e e ga' a' ne e e e e e
- I Sa' ra' ra' ra' | ra' ra' ga' ga' I ra' pa' ma' ga' | ra' sa' na' sa' I
E gi ye ca la' r pa th be e ye e e e e e
- I Pa' a' ga' ma' | ga' a' a' a' I pa' a' ga' ma' | ga' a' a' a' II II
Pa' a the be ye e e e da' a' k di ye e e e

Ya'ba na', a'mi ya'ba na', ya'ba na' re
Surer ei cha'ndasik jagat theke.

Mora ma'nas loke mora a'tmik loke
(A'mi) Benca a'chi sure jar'iye theke
Surer ei cha'ndasik jagat theke.

Surer ha'oya y a'mi khunji ta'ke
Surer cha'ya y a'mi paiye ta'ke
Surer chande madhura nande
(A'ma'r) randre randre se ye lukiye tha'ke
Surer ei cha'ndasik jagat theke.

A'ma'r sakal ca'yor a'mar sakal paoyr
Seśa katha' rayeche surer buke
Surer ei cha'ndasik jagat theke.

(Calcutta, 2nd November 1982)

Tál : Káhárbá

	I'		O		I'		O
II	Pa' a' ma' a'		ga' a' ga' ma'	I	pa' a' ma' a'		ga' a' a' a' I
	Ya' a' bo o		na' a' a' mi		ya' a' bo o		na' a' a' a'
I	Sa' ra' a' na'		sa' a' a' a' I				
	Ya' bo o na'		re e e e				
I	Sa' ra' ra' ra'		ra' ga' ra' ga' I	ma' pa' pa' ma'		ga' ma' ra' ga' II	
	Su rer ei cha'		n da a sik	ja ga t the		ke e e e	
II	Pa' pa' pa' kśa'		pa' a' pa' dha' I	ga' ga' pa' ma'		ga' a' a' a' I	
	Ma' na s lo		ke e mo r	á t mik lo		ke e e e	

I	Sa' sa' ra' ra'		ga' ra' ga' a'	I	ma' ma' pa' ma'		ga' a' ra' ga'	II
	Ben ce a' chi		su u re e		ja ri ye the		ke e a' mi	
II	Pa' pa' pa' kśá		pś a' pa' dha'	I	ga' pa' a' ma'		ga' a' a' a'	I
	Su rer há o		yá y á mi		khun ji i tá		ke e e e	
I	Sá rá rá rá		rá gá rá gá	I	má má pá má		gá á á á	I
	Su rer chá á		yá y á mi		pá i ye tá		ke e e e	
I	Pá pá pá kśá		pá á á dhá	I	gá pá má má		ge á á á á	I
	Su rer cha n		de e e ma		dhu rá na n		de e e e	
I	Sá sá rá rá		rá gá rá gá	I	má pá pá má		gá á á á	II
	Ra n dhre ra		n dhre se ye		lu ki ye thá		ke e e e	
II	Pá pá pá kśá		pá pá pá dhá	I	gá pá má má		gá gá á á	I
	Sa kal cá o		yá r á már		sa kal pá o		yá r r r	
I	Sá sá rá rá		rá gá rá gá	I	má pá pá má		gá á á á	I
	She śa ka thá		ra ye e che		su re r bu		ke e e e	
I	Sá rá rá rá		rá gá rá gá	I	má pá pá má		gá má rá gá	II II
	Su rer ei chá		n da a sik		ja ga t the		ke e e e	

Jagattá nay mithye máyá
 Mithye raunger khelá
 Liilámayer liilá e bhái
 Liilár mohan melá.

Súrya áse, prabhát háse
 Sakal dikai raunge bháse
 Raunger jhulik práñe meshe
 Raiñjane utalá
 Liilámayer liilá e bhái
 Liilár mohan melá.

Dine ráte tárai áshe
 Ceye tháki nirnimese
 Ei cáoyá bhái púrñá habe
 Tánhár sáthe mishe
 Náná raunger náná phule
 Bharbe raunger dálá
 Liilámayer liilá e bhái
 Liilár mohan melá.

Calcutta 2nd November 1982)

Tál : Dádrá

	I'		O		I'		O									
II	Pá	pá	pá		má	gá	gá	I	rá	gá	rá		sá	ná	á	I
	Ja	ga	t		tá	na	ya		mi	i	thye		má	yá	á	
I	Pá	ná	ná		sá	rá	rá	I	ná	sá	á		á	á	á	I
	Mi	i	thye		r	un	ge	r	khe	e	lá		á	á	á	
I	Pá	pá	á		má	gá	gá	I	rá	gá	rá		sá	ná	á	I
	Lii	lá	á		ma	ye	r		lii	lá	á		e	bhá	i	

I	Pa' Lii	na' lá	na' r		sa' mo	ra' ha	ra' n	I	na' me	sa' la'	a' a'		a' a'	a' a'	II	
II	Pa' Sú	sa' r	sa' ya		sa' a'	sa' s	sa' e	I	sa' pra	sara' bhá	ra' t		sa' há	na' se	a' e	I
I	Sa' Sa	sara' ka	ra' la		ra' di	ra' k	ra' i	I	ra' ra	ga' unge	ra' e		sa' bha'	na' se	a' e	I
I	Sa' Ra	ga' unge	ga' r		ga' jhi	ga' li	ga' k	I	pa' pra'	ma' né	a' e		ga' bhá	sa' se	a' e	I
I	Sa' Ra	sa' in	ga' ja		ra' ne	ra' u	a' u	I	ma' ta	ga' la'	a' a'		a' a'	a' a'	I	
I	Pa' Lii	pa' lá	a' a'		ma' ma	ga' ye	a' r	I	ra' lii	ga' la'	ra' a'		sa' e	na' bha'	a' a'	I
I	Pa' Lii	na' la'	na' r		sa' mo	ra' ha	ra' n	I	na' me	sa' la'	a' a'		a' a'	a' a'	I	
II	Pa' Di	sa' ne	sa' e		sa' ra'	sa' te	sa' e	I	sa' ta'	sa' ri	ra' i		sa' a'	na' she	a' e	I
I	Sa' Ce	ra' ye	a' e		ra' thá	ra' ki	a' i	I	ra' ni	ra' r	ga' ni		sa' me	na' sé	a' e	I
I	Sá E	ga' i	ga' ca'		ga' oya'	ga' bha'	ga' i	I	pa' pú	pa' r	ma' ná		ga' ha	ra' be	sa' e	I
I	Sa' Ta'	sa' há	ga' r		ra' sá	ra' the	ma' e	I	ma' mi	ga' she	a' e		a' e	a' e	a' e	I
I	Pa' Na'	pa' na'	ma' a'		ma' ra	ga' unge	ga' r	I	ra' na'	ga' na'	ra' a'		sa' phu	na' le	a' e	I
I	Pa' Bha	pa' r	na' be		sa' ra	ra' unge	ra' r	I	na' da'	sa' la'	a' a'		a' a'	a' a'	a' a'	II II

I Sa' ga' ga' ga' | ga' ga' ma' pa' I ma' ga' ra' a' | a' a' a' a' I
Ye ra' ga ha y ni há rá ma ru te e e e e e

I Pa' pa' pa' dha' | pa' ma' ga' ra' I ra' gara' sa' na' | dha' na' a' dha' I
Tá de r ma' jha' re ba se má lá gen the yá á á i

I Ga' ga' ga' ga' | ga' ga' ma' pa' I ma' ga' ra' a' | a' a' a' a' II
Prá né ra sa ka l su dhá bha ri ye e e e e e

II Kśa' kśa' kśa' a' | kśa' kśa' pa' dha' I kśa' a' pa' a' | a' a' a' a' I
Ye ma dhu u phu le chi la dha' á ká a' á á á á

I Gá gá gá gá | gá gá má pá I má gá rá á | á á á á I
Ye su bá sa pa rá ge te má á khá á á á á á

I Sa' gá gá gá | gá gá má pá I má gá rá á | á á á á I
Ye ma ma tá hr di má jhe rá á khá á á á á á

I Pá pá dhá dhá | pá má ga' ra' I raga' ga' sa' na' | dha' na' a' dha' I
Sa bá re ja' ga' ye a' mi ga' n ge ye ya' a' a' i

I Ga' ga' ga' ga' | ga' ga' ma' pa' I ma' ga' ra' a' | a' a' a' a' III
Bii ná' r sa ka la ta' r cha pi ye e e e e e

Ogo priya, ámay bhulio ná tumi
Tomáy pete álor pathe cali ámi.

Dharáy esechi tomár káj karite go
Bhála besechi tomáy gán sonáte go.

Añute añute tomár liilá
Surete surete tomár khelá.

Chandete chandete tumi náca
Randhre randhre tumi lukiye ácha.

(Calcutta, 3rd November 1982)

Tál : Káhárbá

I'	O	I'	O
	A' á rá gá	ná á sá á	á á sá sá I
	O' o' o' go'	pri i ya a	a a o go
I	Sá rá rá rá	gá rá gá á	I má pá má gá á á rá gá I
	Pri ya á máy	bhu u li i	o ná tu mi i i to máy
I	Sá rá rá rá	gá rá gá á	má á pá á má gá rá gá I
	Pe te á lor	pa a the e	ca a li i á mi o go
I	Ná á sá á	II	
	Pri i ya a		
II	A' á gá má	pá pá á pá	I pá pá dhá dhá má pá má gá á a' sa' na' I
	A a dha rá'y	e se e chi	to ma' r ka' j ka ri te go o o bha' la
I	Sa' ra' a' ra'	ra' ga' ra' ga'	I ga' ra' ra' ga' ga' ra' ra' ga' I
	Be se e chi	to máy ga' n	sho na' a' te go o o go
I	Na' a' sa' a'	a' a' sa' sa'	II
	Pri o ya a	a a o go	

II Pa' pa' a' pa' | pa' pa' a' pa' I pa' dha' pa' a' | ga' a' a' a' I
 A nú u te a nú u te to ma'r lii i la' a' a' a'

I Pa' ra' a' ra' | ra' ga' ra' ga' I ma' pa' ma' a' | ga' ra' ra' ga' I
 Su re e te su re e te to má r khe e la' a' o go

I Na' a' sa' a' | a' a' sa' sa' II
 Pri i ya a a a o go

II Pa' pa' pa' pa' | pa' pa' pa' pa' I pa' a' dha' a' | pa' ma' a' a' I
 Cha n de te cha n de te tu u mi i na' ca' a' a'

I Sa' sa' ra' ra' | ra' ga' ra' ga' I ma' pa' pa' ma' | ga' ra' ra' ga' I
 Ra n dhre ra n dhre tu mi lu ki ye á cha a o go

I Na' a' sa' a' | a' a' sa' sa' II
 Pri i ya o a a o go

Cal cal cal cal ga'n geye cal
A'sha'r a'loka shikha' ati ujval.

Abaniike kare tuli mukta'in cal
Cal cal ghare ghare ga'n geye cal.

Pa'pera shatru mora' bha'loder bal
Ba'nca'i táder mora' ya'ra' durbal.

Yata bha's'a yata mat rahiyáche yata path
Saba're shraddha' mora' kari abical
A'sha'r aloka shikha' ati ujval.

Cal cal cal cal ga'n geye cal.

(Calcutta, 3rd November 1982)

Tál : Káhárbá (Druta laye geyo)

	I'	O	I'	O
II	Pa' pa' ga' ga'	ma' ma' ra' ra'	I na' na' ra' ra'	ga' ga' a' a' I
	Ca l ca l	ca l ca l	ga' n ge ye	ca l l l
I	Pa' pa' pa' pa'	pa' pa' pa' pa'	I dha' dha' pa' pa'	ga' ga' a' a' II
	A' sha' r a' lo k shi kha'	a ti u j	jva la a a	
II	Pa' pa' pa' pa'	pa' pa' pa' pa'	I dha' dha' pa' pa'	ga' ga' a' a' I
	A ba nii ke ka re tu li mu k ta in	ca l a a		
I	Pa' pa' ga' ga'	ra' ga' ra' ga'	I na' na' ra' ra'	ga' ga' a' a' I
	Cá l ca l ga' re ga re	gá n ge ye	ca l l l	
I	Pa' pa' pa' pa'	pa' pa' pa' pa'	I dha' dha' pa' pa'	ga' ga' a' a' I
	A' sha' r a' lo k shi kha'	a li u j	jva la a a	
II	pa' pa' pa' pa'	pa' pa' pa' pa'	I dha' dha' pa' pa'	ga' ga' a' a' I
	Pa' pe r sha t ru mo ra' bha' lo de r	ba l a a		

I Ga' ma' ma' ma' | ga' ma' ra' ga' I sa' ra' ma' ma' | ga' ga' a' a' I
 Ba'n ca' i ta' de r mo ra' ya' ra' du r ba l l l

I Pa' pa' pa' pa' | pa' pa' pa' pa' I dha' dha' pa' pa' | ga' ga' a' a' II
 A' sha' r a' lo k shi kha' a ti u j jva la a a

II Pa' pa' pa' pa' | pa' pa' pa' pa' I pa' dha' pa' pa' | pa' dha' ga' ga' I
 Ya ta bha' sha' ya ta ma t ra hi ya' che ya ta pa tha

I Ga' pa' ma' ga' | ga' ma' ra' ga' I sa' ra' ma' ma' | ga' ga' a' a' IIII
 Sa ba' re shra d dha' mo ra' ka ri a bi ca l l l

- II Pa' pa' pa' kśá | pa' kśá' pa' ra' | ra' ma' ga' ra' | na' sa' ra' á |
 Su dú re r tá a' ra' a' ka' cha tí te e e le e
- I Sa' ra' ra' ra' | ra' ga' ra' ga' | ma' pa' pa' ma' | ga' ra' ra' ga' |
 Su du re r ra' a' a' g ma n ma' ta' le e tu mi
- I Sa' sa' ra' ra' | ra' ga' ra' ga' | ma' pa' pa' ma' | na' sa' ra' á | II
 Vi sh va do lá y do l di ye e e le e tu mi
- II Pa' pa' pa' kśá' | pa' kśá' pa' ra' | ra' ma' ga' ra' | na' sa' ra' a'
 A sh ru bha ra' a' a'n khi mu chi ye di le e e e
- I Sa' sa' ra' ra' | ra' ga' ra' ga' | ma' ga' pa' ma' | ga' ra' ra' ga' | I
 Sa' ga re r ma ni tu mi pra' n' ju ra' le e tu mi
- I Sa' sa' ra' ra' | ra' ga' ra' ga' | ma' pa' pa' ma' | na' sa' ra' a' | II
 Vi sh va do la' y do l di ye e e le e tu mi
- II Pa' pa' pa' kśá' | pa' kśá' pa' ra' | ra' ma' ga' ra' | na' sa' ra' a' | I
 Ha' ra' no cha ni i tu mi ka' ne bhe se e e le e
- I Sa' sa' ra' ra' | ra' ga' ra' ga' | ma' pa' pa' ma' | ga' ra' ra' ga' | II
 Ha' ra' no cha n de na' ca na' ci ye di le e tu mi

